

Le frelon asiatique s'installe en France.

Eric Darrouzet, Université de Tours, IRBI UMR CNRS 6035, Parc de Grandmont, 37200 Tours.

Le frelon asiatique (*Vespa velutina nigrithorax*, Hymenoptera, Vespidae) est un frelon invasif que l'on trouve dans le Sud-Ouest de la France depuis 2004. Cette espèce aurait été introduite accidentellement dans le Lot-et-Garonne avec l'importation de poteries en provenance de Chine (province du Yunnan). Dans les pays d'Asie continentale (Asie Centrale et Asie du Sud-est) où vit cette espèce, les conditions climatiques sont comparables à celles du Sud de l'Europe. De ce fait, le frelon s'est acclimaté sans problème comme le montre le grand nombre d'observations d'individus et de nids réalisés ces deux dernières années. A la fin 2006, son aire de répartition couvrait 13 départements: des Pyrénées-Orientales à la Charente-Maritime et des côtes de l'Atlantique à la Corrèze et la Haute Garonne, soit environ 300 km du nord au sud et 200 km d'ouest en est. *V. velutina* est donc bien implanté dans le Sud-Ouest de notre pays et va certainement continuer son expansion. Ce frelon est facilement reconnaissable par sa livrée sombre. Le thorax est brun noir, les segments abdominaux sont bruns bordés d'une fine bande jaune et seul le quatrième segment est jaune orangé. Les pattes sont également brunes avec l'extrémité jaune. La tête noire présente une face jaune orangée. *V. velutina* est donc très différent du frelon commun en France, *Vespa crabro*, qui lui a des couleurs rousses, noires et jaunes sur le corps et surtout dont l'abdomen jaune est rayé de noir. De plus, autre signe distinctif, le frelon asiatique est plus petit que le frelon européen (taille intermédiaire entre la guêpe commune et le frelon commun).

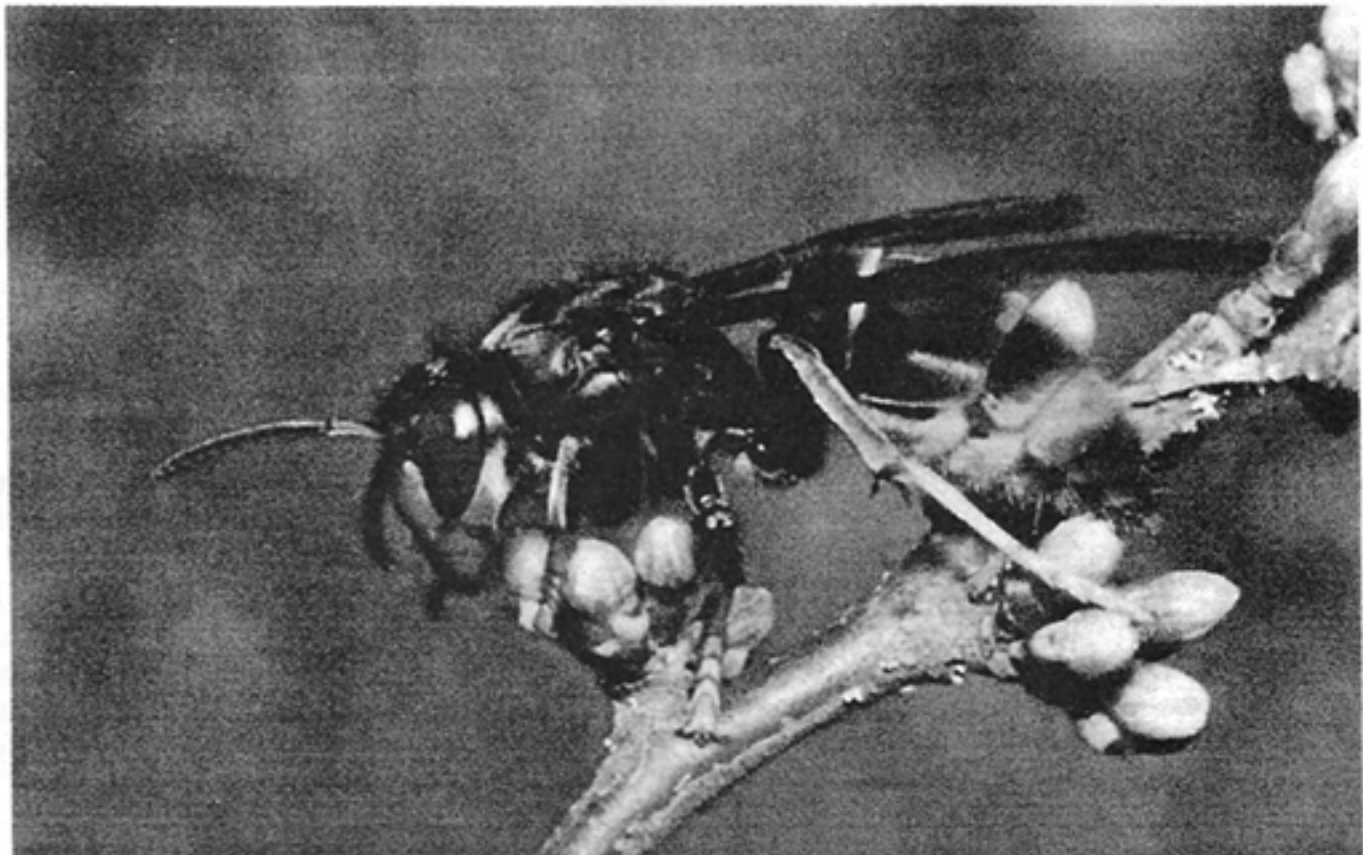
Le frelon asiatique construit des nids sphériques (de l'ordre de 60 cm) à ovoïde (60 cm à 1 m de long pour 80 cm de diamètre). Les nids sont constitués, comme pour le frelon commun, de fragments d'écorces malaxés avec de la salive (semblable à du papier mâché). Les nids sont constitués de plusieurs galettes parallèles de cellules alvéolaires, le tout entouré d'une enveloppe constituée de feuilles striées de beige et de brun. Les alvéoles sont environ une fois et demie plus petite que chez *V. crabro*, mais avec des galettes deux fois plus grandes. Les nids du frelon asiatique contiennent 6 fois plus d'alvéoles que le frelon commun, soit environ 12000 alvéoles en moyenne. L'ouverture est en général située sur le côté du nid, sauf au début de la construction où elle est située à l'extrémité inférieure ; celle du nid de *V. crabro* est toujours placée à son extrémité. Les sites de nidification sont parfois observés dans des bâtiments ouverts, des creux de murailles, mais le plus souvent en hauteur dans des arbres. C'est à l'automne, lors de la chute des feuilles, que les nids sont facilement repérables. Des observations en Gironde ont montré des densités de nids parfois élevées (10 nids sur 600 m par exemple). Comme pour *V. crabro*, une colonie du frelon asiatique vit une seule année. Après l'été, les jeunes reines quittent la colonie, s'accouplent, hivernent dans des endroits abrités comme des souches de bois morts ou des infractuosités, puis nidifient au printemps pour constituer chacune une nouvelle colonie. En hiver, les nids sont ainsi vides et donc sans danger.

V. velutina s'est installé et acclimaté dans le Sud-Ouest et devrait certainement continuer à étendre son aire de répartition dans les régions limitrophes, envahissant petit à petit les régions les plus chaudes de l'Europe avec probablement des conséquences pour l'environnement. En effet, outre les fruits mûrs, il a comme sources de nourriture d'autres insectes, en l'occurrence les abeilles. Une étude scientifique est en cours pour déterminer la nature de ses proies et l'impact écologique que peuvent avoir les colonies. En Inde, *V. velutina* est un important ravageur des ruchers; il peut décimer 20 à 30% d'une colonie d'abeilles. En 2006, des apiculteurs du Sud-Ouest de la France ont vu leurs ruches plus souvent attaquées par le frelon asiatique que l'europpéen selon un même mode d'action. Les ouvrières *V. velutina* sont en vol stationnaire à proximité d'une ruche et se précipitent individuellement sur les abeilles butineuses chargées de pollen revenant à la ruche. Le frelon fait tomber sa proie au sol, la décapite puis la dépèce pour l'emporter à son nid afin de nourrir

le couvain.

A ce jour, le frelon asiatique est peu agressif envers l'homme. Aucun signe d'agression n'a été relevé ni par des individus en vol, ni à proximité des nids malgré les passages de personnes et du bruit. Les nids sont en général à plusieurs mètres du sol, donc éloignés des activités humaines. Les seuls cas d'attaque avérés par les ouvrières ont eu lieu lors de tentatives d'élimination du nid.

Des études scientifiques sont en cours pour, d'une part surveiller l'expansion de ce frelon en France, et d'autre part mieux connaître sa biologie. Pour cela, il est demandé aux différents acteurs du domaine apicole d'être vigilant et de communiquer toute information concernant la présence d'ouvrières de *V. velutina* et/ou de nids à l'aide du tableau joint. Pour avoir de plus amples informations, vous pouvez aller consulter le site : <http://inpn.mnhn.fr>



Ouvrière du frelon asiatique *Vespa velutina* (cliché J. Haxaire).